



Brüssel, 28.5.2025
COM(2025) 270 final

**KOMISJONI TEATIS EUROOPA PARLAMENDILE, NÕUKOGULE, EUROOPA
MAJANDUS- JA SOTSIAALKOMITEELE NING REGIOONIDE KOMITEELE**

ELi idu- ja kasvufirmade strateegia

Euroopa kui eelistatud alustamis- ja laienemiskoht

{SWD(2025) 138 final}

1. SISSEJUHATUS

Taust

On aeg, et Euroopast saaks idufirmade arengu tõukejõud. Sellest sõltuvad meie konkurentsivõime ja heaolu. Hästi toimiv idu- ja kasvufirmade ökosüsteem võib muuta Euroopa majandust, suurendades tootlikkust, luues kvaliteetseid töökohti ning meelitades ligi talente ja investeringuid. Samuti võib sellel olla oluline tähtsus, et saavutada president von der Leyeni poliitilistes suunistes seatud eesmärgid suurendada tootlikkust ja tehnoloogilist suveräänsust ning seada innovatsioon majanduse keskmesse. See on oluline osa konkurentsivõime kompassi üleskutsesest taaskäivitada positiivne innovatsioonitsükl.

Euroopa idu- ja kasvufirmad juba edendavad innovatsiooni ja loovust kogu meie majanduses. Uusi tooteid ja teenuseid pakuvad liidus peamiselt 35 000 varajases arengujärgus ettevõtet ning veel 3 400 kasvuetaapis olevat tehnoloogiaettevõtet¹. Nad paistavad silma uuenduslike lahenduste pakkumisega klientide probleemidele, niši- või tekkivatel turgudel tegutsemisega ning selliste probleemide lahendamiseks, mis jäävad suurematel ettevõtetel sageli tähelepanuta. Nad on lõhkuva innovatsiooni eestvedajad ja loovad uusi turge, kus EL saab võtta ülemaailmse juhtpositsiooni. Samuti ergutavad nad koostöö, konkurentsi ja omandamise kaudu innovatsiooni juba välja kujunenud suuremates ettevõtetes.

Hästi toimiv idu- ja kasvufirmade ökosüsteem Euroopas on oluline ka meie laiemal strateegilisel autonoomial ja vastupanuvõime jaoks. Euroopa idu- ja kasvufirmad suurendavad ELi tööstussuutlikkust ja tootlikkust ning aitavad vähendada sõltuvust olulistest sektoritest ja elutähtsate tehnoloogiate puhul. Samuti on neil ülioluline roll töökohtade pakkumisel eurooplastele, võttes arvesse, et viimase kümne aasta jooksul on ainuüksi tehnoloogiavaldkonna idufirmad loonud kolm miljonit töökohta. Kirjeldatud arengut on võimalik veelgi võimendada kandidaatriikide järkjärgulise integreerimisega, millega laiendatakse liidu konkurentsivõimelise ökosüsteemi ulatust.

Diagnoos: tugevad alused, püsivad probleemid

Idu- ja kasvufirmadel on ELis edu saavutamiseks tugevad eeldused, sealhulgas kõrge kvalifikatsiooniga tööjõud ja stabiilne õigusraamistik. EL on ülemaailmne majandusjõud, mida iseloomustavad juhtpositsioon teadusuuringute ja innovatsiooni valdkonnas, 450 miljoni tarbijaga ühtne turg, tõhus ja aus konkurents, märkimisväärsed kodumajapidamiste säästus ning prognoositav investeerimis- ja ettevõtluskeskkond, mis rajaneb õigusriigi põhimõttel. Tehnoloogiaettevõtlus on tõusuteel: igal aastal luuakse rohkem idufirmasid kui USAs ja alates 2015. aastast on varajases arengujärgus ettevõtete arv neljakordistunud².

ELi ja liikmesriikide poliitika on idufirmade ökosüsteemi märkimisväärselt parandanud^{3, 4}. Alates 2007. aastast on tipp tehnoloogiat arendavad ELi rahastatud idufirmad

¹ Atomico (2024), „State of European Tech 2024“ (Euroopa tehnoloogia olukord 2024. aastal).

² Dealroom, aruanne „Accelerating Europe“ (Kiirendav Euroopa), 2025.

³ Näiteks Europe Startup Nations Alliance (ESNA), mille ülesanne on välja selgitada, jagada ja rakendada idufirmade jaoks parimaid poliitilisi tavasid ning jälgida liikmesriikide edusamme nende rakendamisel riiklike pädevuste raames.

⁴ Euroopa Komisjon, „Euroopa uued liidrid: idu- ja kasvufirmade algatus“, COM(2016) 733 final, 22. november 2015; algatus „Startup Europe“ (<https://digital-strategy.ec.europa.eu/en/policies/startup-europe>).

kaasanud üle 70 miljardi euro riskikapitali ja loonud üle 500 miljardi euro ettevõtte väärtust. 2018. aastal tööd alustanud Euroopa Innovatsiooninõukogu (EIC), mille eelarve on 10,1 miljardit eurot, toetab lõhkuvat innovatsiooni alates uurimistegevusest kuni laiendamiseni. Praegu on innovatsiooninõukogu fond ELis üks suurimaid süvatehnoloogia riskikapitalifonde ning selle eesmärk on kaasata idufirmade jaoks 2027. aastaks kuni 20 miljardit eurot. Programm „InvestEU“, mis on ELi suurim programm ettevõtete toetamiseks kõigis arenguetappides, täiendab seda, soodustades seemnekapitali saamist, ettevõtete kasvu ja laiendamist ning toodete tootmist ja kasutuselevõttu⁵. Koos selliste partneritega nagu Euroopa Investeerimisfond on programm „InvestEU“ Euroopa riskikapitali ökosüsteemi arendamisel keskse tähtsusega ning Euroopa tehnoloogialiidrite algatuse abil on edukalt koondatud avaliku sektori vahendeid Euroopa riskikapitalifondide toetamiseks.

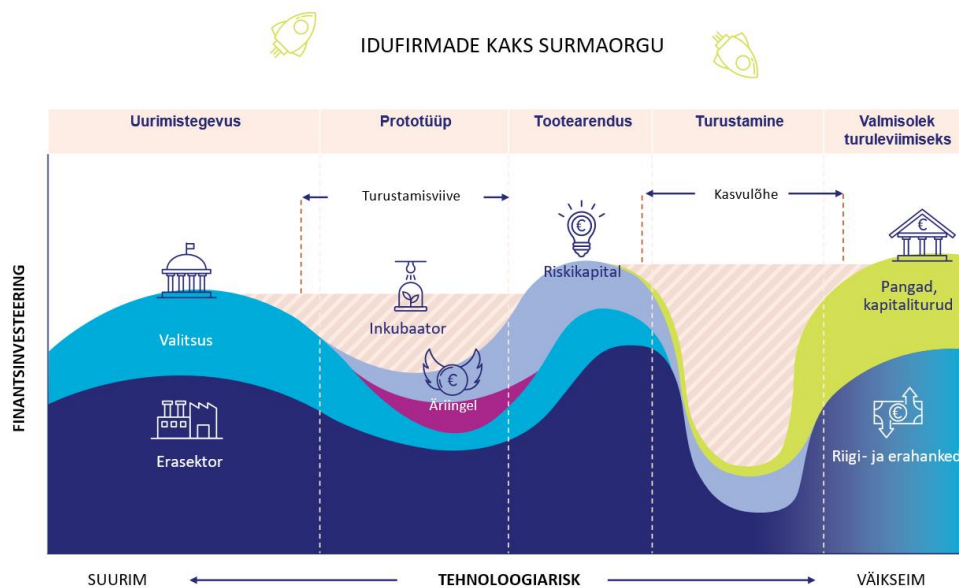
Uuenduslike ettevõtete asutamine ja laiendamine Euroopas on praegu aga endiselt keeruline. Alates laborist turule jõudmisest ning kapitalile ja talentidele juurdepääsust kuni eduka väljumiseni seisavad Euroopa idu- ja kasvufirmad endiselt silmitsi märkimisväärtete probleemidega. Turg on endiselt killustatud, esineb piirkondlikku tasakaalustamatust ning ELi jõupingutusi muuta teadusuuringud turustatavateks toodeteks ja laiendada ettevõtteid takistavad puudulik ühtne turg (sealhulgas kapitali osas), õiguslik killustatus, investorite väiksem riskivalmidus, innovatsiooni aeglane omaksvõtt ja riigihangete alakasutamine.

Euroopa idufirmad satuvad sageli kahte nn surmaorgu (joonis 1). Esimene on olukord, kus uuendusi ei suudeta muuta turustatavateks toodeteks, ning teine, mis valmistab Euroopas eriti palju probleeme, tekib siis, kui ettevõtetel on raskusi oma tegevuse laiendamisega. 2008.–2021. aastal oli peaaegu 30 % Euroopa nn üksisarvikutest⁶ paigutanud oma tegevuse ümber väljapoole ELi⁷ ja praegu asub Euroopas ainult 8 % ülemaailmsetest kasvufirmadest. Euroopat ähvardab mahajäämine strateegiliste tehnoloogiate valdkonnas, kuna raskusi on suure potentsiaaliga tehnoloogiavaldkonna kasvufirmade hoidmise ja ligimeelitamisega.

⁵ Ligikaudu 40 % programmi „InvestEU“ 26,2 miljardi euro suurusest tagatisest kasutatakse suure riskiga riskikapitalilaenude, kvaasiomakapitali ja rakenduspartnerite poolt ELi eelarvega seotud riskijagamise kokkulepete alusel tehtud omakapitaliinvesteeringute toetamiseks.

⁶ Üksisarvik on eraomandis olev äriühing – idufirma –, mille turuväärtus on vähemalt 1 miljard eurot.

⁷ „In search of the EU unicorns – what do we know about them?“ (ELi üksisarvikuid otsides – mida me neist teame?), Teadusuuringute Ühiskeskuse tehniline aruanne, 2022
<https://publications.jrc.ec.europa.eu/repository/handle/JRC127712>.



Joonis 1. Idufirmade kahe surmaoru lihtsustatud illustratsioon

Visioon: ELi muutmine idu- ja kasvufirmade arengu tõukejõuks

ELi idu- ja kasvufirmade strateegia eesmärk on muuta Euroopa maailma parimaks kohaks, kus luua ja kasvatada ülemaailmseid tehnoloogiaettevõtteid, sealhulgas süvatehnoloogia ettevõtteid. Sellega aidatakse novaatoritel, asutajatel ja investoritel valida Euroopa, parandades sel eesmärgil idu- ja kasvufirmade tingimusi, võimaldades neil kasutada ära uusi geopoliitilisi võimalusi ja vähendades põhjuseid paigutada tegevus ümber väljapoole ELi. See on väga oluline selliste strateegiliste tehnoloogiate puhul nagu tehisintellekt, kvanttehnoloogia, kõrgtehnoloogilised pooljuhid, meditsiinitehnoloogia, biotehnoloogia, biomajanduse rakendused, puhas tehnoloogia ja energia (sealhulgas tuumatehnoloogia), vesi ja sinimajanduse tehnoloogia, julgeolek, kaitse, kosmos, robotika ja kõrgtehnoloogilised materjalid⁸.

Tuginedes komisjoni ühtse turu strateegiale⁹ ja muudele jõupingutustele ettevõtluskeskkonna parandamiseks, keskendutakse strateegias Euroopa siseturule juurdepääsu parandamisele, millel on tohtu potentsiaal edendada innovatsiooni ja hoida Euroopa ettevõtteid ülemaailmselt konkurentsivõimelisena. See võimaldab idu- ja kasvufirmadel kasvada ning saavutada tõhusaks konkureerimiseks vajaliku mastaabi.

Selle saavutamiseks püütakse strateegiaga viia Euroopa majandus üle ettevõtlikumale ja uuenduslikumale mudelile. Eesmärk on luua dünaamiline ökosüsteem, kus soodustatakse julget visiooni ja kalkuleeritud riskide võtmist ning kus ebaõnnestumist peetakse edu saavutamise vajalikuks sammuks. Strateegiaga hoogustatakse poliitilisi ja regulatiivseid muudatusi kogu ELis ning komisjon on selles teistele eeskujuks. Eesmärk on sillutada teed

⁸ Sealhulgas kahesuguse kasutusega rakendused.

⁹ [Ühtse turu strateegia](#).

järgmise põlvkonna Euroopa idufirmadele, kentauridele ja üksisarvikutele, millel on potentsiaal areneda ülemaailmseteks tehnoloogialiidriteks.

Strateegias on sätestatud mitu seadusandlikku, poliitilist ja rahalist toetusmeedet Euroopa idu- ja kasvufirmade toetamiseks nii ELi kui ka liikmesriikide tasandil. Selle mõju hindamiseks jälgitakse 1) idufirmade arvu suurenemist ELis, 2) kentauride¹⁰ arvu suurenemist ELis ja 3) üksisarvikute arvu suurenemist ELis ning võrreldakse neid arvnäitajaid ELi ülemaailmsete konkurentide omadega.

Strateegia on üles ehitatud vastavalt erinevatele vajadustele, mis võivad uuenduslikul ettevõttel olla oma elutsükli jooksul alates tegevuse alustamisest ja laiendamisest kuni väljakujunemise ja edu saavutamiseni ELis:

- 1) innovatsioonisõbralikud õigusaktid;
- 2) parem rahastamine;
- 3) kiire kasutuselevõtt turul ja laienemine;
- 4) parimate talentide toetamine ning
- 5) juurdepääs taristule, võrkudele ja teenustele.

Strateegiale on lisatud komisjoni talituste töödokument.

¹⁰ Kentaur on eraomandis olev äriühing – idufirma –, mille turuväärtus on vähemalt 100 miljonit eurot.

2. INNOVATSIOONISÕBRALIKUD ÕIGUSAKTID

Euroopa on tuntud oma rangete regulatiivsete standardite poolest, mis tagavad stabiilsuse ja usalduse nii ELi kui ka kolmandate riikide investoritele. ELi õigusraamistik tagab turvalisuse ja selguse ka idufirmadele, sest edendab innovatsiooni ja ettevõtlust. Samal ajal vähendab komisjon aktiivselt halduskoormust, seades ettevõtete puhul eesmärgiks 25 % ja VKEde puhul 35 % vähenemise, et suurendada seeläbi paindlikkust. Ühtse turu strateegiaga¹¹ vähendatakse killustatust ja takistusi kaupade ja teenuste vabal liikumisel, luues tugeva aluse majanduskasvule.

Selleks et jääda kiiresti areneval ülemaailmsel tehnoloogiamaastikul konkurentsivõimeliseks, peab EL tulema toime mitme probleemiga. Õiguslik killustatus liikmesriikide vahel raskendab idu- ja kasvufirmade tõhusat tegutsemist ühtsel turul. Riikide erinevad õigussüsteemid, eriti sellistes valdkondades nagu maksustamine, äriühingu- ja väärtpaberiõigus, tekitavad investoritele tõkkeid, piirates kapitali liikumist. Idufirmadele valmistab raskusi ka toimetulek erineva tööõiguse ja suurte ebaõnnestumiskuludega, mis suurendavad ebakindlust nii asutajate kui ka investorite jaoks. Lisaks takistavad murranguliste toodete ja teenuste kasutuselevõttu uute tehnoloogiate regulatiivse heakskiitmise aeglane tempo ning asjaolu, et olemasolevad õigusraamistikud ei ole innovatsiooniga kiiresti kohandatavad.

Nende probleemide lahendamiseks peab EL suurendama oma regulatiivset paindlikkust. Idu- ja kasvufirmade arengule kogu ELis aitavad kaasa tulevane Euroopa innovatsiooniakt ja 28. režiim. Maksejõuetuse direktiivi vastuvõtmine lihtsustab maksejõuetusmenetlusi, tuues tänu keerukuse ja kulude vähenemisele kasu ka idufirmadele. Tulevases maksusoovituses, mis on osa puhta tööstuse kokkuleppest, soovitatakse soodustada kohest kuluna kajastamist ja kiirendatud amortisatsiooni ning pakkuda stiimuleid maksuvähendustena, millega toetatakse idu- ja kasvufirmade investeerimisteggevust. Lisaks võivad **regulatiivsed testkeskkonnad**¹² pakkuda idufirmadele reaalseid keskkondi katsetamiseks, et nad saaksid oma uuendusi täiustada, samal ajal kui reguleerivatel asutustel on võimalik saada parem arusaam kujunemisjärgus uuendustega seotud vajadustest ja kohandada eeskirju, et probleemidele paremini reageerida. Seega ei aita testkeskkonnad mitte ainult idufirmasid,¹³ vaid ka edendavad tihedamat koostööd ametiasutustega, suurendades usaldust ja meelitades ligi investeeeringuid, ning kui neid kasutatakse kohapõhise innovatsiooni puhul, võivad need edendada kohalikku arengut territoriaalsel tasandil.

Komisjon esitab Euroopa poolaasta protsessi raames riigipõhised soovitused, et parandada innovatsioonipoliitikat ja lihtsustada liikmesriikide ettevõtluskeskkondi.

¹¹ Ühtne turg: meie Euroopa koduturg ebakindlas maailmas, COM(2025) 500 final.

¹² Nõukogu järelused, milles käsitletakse regulatsiooni testkeskkondi ja katsetamissätteid kui innovatsioonisõbraliku, tulevikukindla ja vastupidava õigusraamistiku vahendeid, mis aitavad lahendada murrangulisi probleeme digiajastul (2020/C 447/01, ELT C 447, 23.12.2020, lk 1).

¹³ Näiteks enam kui 60 % regulatsiooni testkeskkondades osalenud finantstehnoloogia idufirmadest suutis meelitada ligi investeeeringuid oma katsete esimese kuue kuu jooksul (<https://www.jbs.cam.ac.uk/faculty-research/centres/alternative-finance/publications/early-lessons-on-regulatory-innovation-to-enable-inclusive-fintech/>) ning tänu testkeskkondades osalemisele suurenesid nende võimalused rahastamist saada 50 % (<https://www.bis.org/publ/work901.pdf>).

Komisjon jätkab liikmesriikide haldussuutlikkuse suurendamist tehnilise toe instrumendi abil. Et pidada sammu tehnoloogia arenguga, teeb komisjon lisaks tööd ELi standardimisprotsesside kiirendamiseks, tagades, et idufirmade turule sisenemine ja laienemine muutub kogu ühtsel turul sujuvamaks ja kiiremaks.

Meetmed

- **Komisjon teeb ettepaneku Euroopa 28. režiimi kohta**, millega tagatakse ettevõtjatele ühtsed eeskirjad. See hõlmaks äriühingute suhtes kohaldatavat ELi õigusraamistikku, mis põhineks vaikimisi digitaalsetel lahendustel ning aitaks ületada takistusi ettevõtete asutamisel, laiendamisel ja käitamisel kogu ühtsel turul. Selleks lihtsustab komisjon kohaldatavaid eeskirju ja vähendab ebaõnnestumiskulusid, käsitledes konkreetseid aspekte asjaomastes õigusvaldkondades, sealhulgas maksejõuetus-, töö- ja maksuõiguses. Komisjon uurib võimalust, et ettevõtted saaksid alustada tegevust Euroopas kiiremini, ideaaljuhul 48 tunni jooksul (2026. aasta esimene kvartal).
- **Komisjon teeb ettepaneku luua Euroopa ettevõtluskukkur** kui lihtsa ja digitaalse äritegevuse nurgakivi ELis, millega luuakse kõigile ettevõtjatele digitaalne identiteet ning tagatakse raamistik kontrollitud andmete ja volituste jagamiseks, et võimaldada sujuvat digitaalset suhtlust ettevõtjate ja haldusasutuste vahel kogu liidus (2025. aasta neljas kvartal).
- **Komisjon teeb ettepaneku võtta vastu Euroopa innovatsiooniakt**, millega edendatakse **ka regulatiivseid testkeskkondi**, et võimaldada novaatoritel uusi ideid välja töötada ja katsetada. See sisaldab regulatiivsete testkeskkondade, sealhulgas piiriüleste või kohapõhiste regulatiivsete testkeskkondade ühtset õiguslikku määratlust ja aluspõhimõtteid nende loomiseks, võttes arvesse sektoripõhiseid vajadusi (2026. aasta esimene kvartal).
- Komisjon teeb ettepaneku **liikmesriikide vabatahtliku innovatsiooni stressitesti** kohta, mis koosneb liikmesriikidele antud soovitustest selle kohta, kuidas süsteemselt hinnata uute või läbivaadatud siseriiklike õigusaktide ettevalmistamisel võimalikku mõju innovatsioonile (2026. aasta esimene kvartal).
- Komisjon esitab tulevastes valdkondlikes seadusandlikes ja muudes ettepanekutes, nagu ELi biotehnoloogia õigusakt, ELi biomajanduse strateegia, ELi bioteaduste strateegia, kõrgtehnoloogiliste materjalide õigusakt, meditsiiniseadmete määrus ja kaitsevaldkonna lihtsustamise koondpakett, ettepanekud **regulatiivse koormuse vähendamiseks strateegilistes sektorites** (alates 2025. aastast).
- Komisjon **vaatab läbi standardimismääruse**, et muuta standardimisprotsessid kiiremaks ja kättesaadavamaks, eelkõige VKEd ja idufirmade jaoks (2026. aasta teine kvartal).
- Komisjon **algatab uuringu**, et hinnata, mil määral ettevõtete restruktureerimise korraldus ja reguleerimine ELi ja liikmesriikide tasandil takistab idu- ja kasvufirmasid ning uuenduslikke ettevõtteid äritegevuse kohandamisel ja innovatsioonis eri majandussektorites, tuginedes ettevõttepõhiste andmetele (2026). Uuring toetab kvaliteetsete töökohtade tegevuskava ja tööjõu õiglase liikuvuse paketi rakendamist.

3. IDU- JA KASVUFIRMADE PAREM RAHASTAMINE

Euroopa riskikapitaliinvesteeringud on andnud häid tulemusi, kusjuures tulu on praegu võrdne kolmandate riikide osaliste omaga või ületab seda¹⁴. ELi avalik sektor on aidanud riskikapitalituru elavdamisele oluliselt kaasa selliste algatustega nagu InvestEU fond, mis on kaasanud erakapitali investeeringute tegemiseks VKEdesse ja kasvufirmadesse. Euroopa Innovatsiooninõukogu (EIC) on toetanud süvatehnoloogia idufirmasid toetuste ja omakapitaliinvesteeringutega kuni 30 miljoni euro ulatuses ning Euroopa tehnoloogialiidrite algatuse kaudu on edukalt koondatud avaliku sektori vahendeid Euroopa riskikapitalifondide toetamiseks. Euroopa Investeerimisfond (EIF) on viimase 30 aasta jooksul kiirendanud riskikapitalitööstuse kasvu, eraldades kogu Euroopas kuni 7 miljardit eurot aastas. Need kogemused näitavad, kui kasulik on kombineerida finantsvahendajate toetus (nagu programmi „InvestEU“ kaudu), mis aitab arendada riskikapitali ökosüsteemi tervikuna, innovatsiooninõukogu fondi otseste omakapitaliinvesteeringutega, mille puhul on võimalik teha strateegilisi otsuseid ettevõtete valimisel investeerimiseks ning investeerimispartnerite ja investeerimissuuniste puhul, ning ühiselt hallatavate fondidega, peamiselt Euroopa Regionaalarengu Fondiga, mis kiirendab täiendavate erasektori vahendite saamist toetuste ja rahastamisvahendite kaudu. Välismaised riskikapitaliinvesteeringud Euroopa ettevõtetesse on alates 2016. aastast suurenenud¹⁵. ELis on üha rohkem äriingliseid, eelkõige edukaid asutajaid, kes on valmis uue põlvkonna idufirmadesse reinvesteerima ja neid juhendama¹⁶.

ELi finantssüsteem on siiski endiselt valdavalt pangakeskne ning pankade varad moodustavad kokku 300 % ELi SKPst, samal ajal kui USAs on see näitaja vaid 85 %.¹⁷ ELi riskikapitalituru väiksus on tingitud omakapitalikultuuri puudumisest, soovimatusest võtta riske ja kapitaliturgude killustatusest liikmesriikide õigusnormide erinevuste tõttu¹⁸. Selline õiguslik killustatus hõlmab erinevaid maksejõuetus- ja äriühinguõigusi, maksusüsteeme ja avalikke turge, mis piiravad investeeringutest väljumise võimalusi¹⁹. Rahastamise kättesaadavuses on olulisi geograafilisi erinevusi, kusjuures mõnes liikmesriigis esineb endiselt märkimisväärsed probleeme kõigis rahaliste vahendite kaasamise etappides. Piiriülese investeerimise tase on endiselt madal, mis pärsib ka kasvuväljavaateid ning võib sundida uuenduslikke ettevõtteid otsima suuremaid turge ja lihtsamat rahastamist väljaspool Euroopat.

Kasvufirmade suure riskiga ja kapitalimahukate tehnoloogiate rahastamisel püsib selge rahastamispuudujääk, mille kõrvaldamiseks on vaja üle 100 miljoni euro

¹⁴ InvestEurope, 2024.

¹⁵ EL ja Ühendkuningriik.

¹⁶ Määrus, mis käsitleb ettevõtjatele Euroopa ühisrahastusteenuse osutajaid, hõlbustab tõhusamat vahendamist ja sidemete loomist, sealhulgas äriingliseid ja idufirmade vahel üleeuroopalisel tasandil.

¹⁷ EIB (2024), „The scaleup gap: financial market constraints holding back innovative firms in the European Union“ (Kasvulõhe: finantsturu piirangud, mis hoiavad tagasi uuenduslikke ettevõtteid Euroopa Liidus), Euroopa Investeerimispank, <https://data.europa.eu/doi/10.2867/382579>

¹⁸ EIB (2024), „The scaleup gap: financial market constraints holding back innovative firms in the European Union“ (Kasvulõhe: finantsturu piirangud, mis hoiavad tagasi uuenduslikke ettevõtteid Euroopa Liidus), Euroopa Investeerimispank, <https://data.europa.eu/doi/10.2867/382579>

¹⁹ Vt konsultatsiooni kokkuvõte, mis on esitatud käesolevale strateegiale lisatud komisjoni talituste töödokumendis.

investeeringuid²⁰. Kasvu- või arengukapitali laiema kättesaadavuse puudumine tekitab ELile mitmesuguseid riske, mille hulka kuuluvad i) selliste ettevõtete kadu, mida Euroopa on algses kasvuetapis toetanud, ja ii) meie tulevase heaolu jaoks oluliste elutähtsate tehnoloogiate kadu. Selle puudujäägi kõrvaldamiseks ning ELi majandusjulgeoleku ja tehnoloogilise suveräänsuse suurendamiseks on vaja Euroopa kasvufirmade fondi, millel on kriitiline mass ja mis tegutseb turutingimustel. Nagu on välja kuulutatud osana Euroopa hoiuste ja investeeringute liidu algatusest, uurib komisjon ka viise, kuidas toetada süvendatud ja veelgi suuremate eesmärkidega fondifondi ETCI 2.0, mis koondab nii era- kui ka avaliku sektori investorite kapitali ja mille EIF kavatab käivitada 2026. aastaks. Tagatakse tihe koostöö ja vastastikune täiendavus ETCI 2.0 ja uue Euroopa kasvufirmade fondi vahel, et maksimeerida mõju ja paindlikkus, pidades eelkõige silmas tulevast Euroopa Konkurentsivõime Fondi.

Nõudlus süvatehnoloogia idufirmade rahastamise järele on samuti endiselt suur. Hoolimata sellest, et Euroopa Innovatsiooninõukogu fondist sai vaid nelja aastaga üks Euroopa peamistest süvatehnoloogiasse investeerijatest, ei ole tiptasemel süvatehnoloogiaettevõtete nõudlust EIC toetuse järele praegu võimalik täielikult rahuldada²¹. Samuti peab EIC lihtsustama ja kiirendama oma protsesse, et vastata paremini taotlejate ja potentsiaalsete investeerimisobjektide vajadustele. Lisaks võtab EIC eeskujul ARPA-tüüpi tavadest ning teeb tihedat koostööd oma usaldusväärsete investorite, äripartnerite ja kõige edukamate Euroopa novaatoritega, et teha kindlaks uued tehnoloogiasuundumused ja lõhkuvad tehnoloogiad, mis on Euroopa konkurentsivõime ja strateegilise autonoomia jaoks keskse tähtsusega²².

Eelkõige naiseettevõtjad ja -investorid seisavad jätkuvalt silmitsi märkimisväärsete takistustega rahastamisele juurdepääsul. Näiteks domineerivad tehnoloogiavaldkonna idufirmadesse tehtavate kapitaliinvesteeringute saajate hulgas endiselt ainult meestest koosnevad asutajarühmad, kusjuures eri sugude esindatusega asutajarühmad saavad 15 % rahalistest vahenditest ning ainult naistest koosnevad rühmad ainult 3 %²³. Selle püsiva soolise ebavõrdsuse kaotamiseks on äärmiselt oluline parandada naiste juurdepääsu rahastamisele, suurendada nende esindatust finantsvaldkonna juhtivatel ametikohtadel ja edendada naiste juhitud investeerimisvõrgustikke. Sotsiaalmajanduse tegevuskava ja selle eelseisva läbivaatamisega (2026) püütakse suurendada ka toetust sotsiaalsele innovatsioonile.

Praegu on Euroopa institutsionaalsetel investoritel, sealhulgas pensioni- ja kindlustusfondidel, Euroopa riskikapitaliturul vaid piiratud osakaal. Aastatel 2013–2023 langes ELis pensionifondide arvele vaid 7 % riskikapitaliga rahastamisest²⁴. Mõned ELi liikmesriigid on aga juba teinud algatusi institutsionaalsete investorite kaasamiseks riskikapitaliinvesteeringutesse²⁵.

²⁰ EIFi aruanne [kasvufirmade rahastamispuudujäägi kohta](#).

²¹ Viimatises taotlusvoorus (oktoober 2024) rahuldati vaid 5,9 % EIC rahastamisvahendile Accelerator esitatud taotlustest ning see osakaal on kooskõlas ka eelmiste voorude tulemustega.

²² ARPA (Eesrindlike Kaitseuuringuprojektide Agentuur) on USA valitsusasutus, mis rahastab suure riski ja suure tuluga teadusuuringuid, et edendada murrangulist innovatsiooni teaduse ja tehnoloogia valdkonnas; algselt loodi see kui ARPA (praegu DARPA) kaitseministeeriumi alluvuses ja hiljem loodi selle eeskujul asutused ka muudes sektorites, nagu energeetika (ARPA-E) ja tervishoid (ARPA-H).

²³ Euroopa Komisjon, teadusuuringute ja innovatsiooni peadirektoraat, poliitikaaruanne „She-Figures 2024“ (Naissoost lähtuvad andmed, 2024), Euroopa Liidu Väljaannete Talitus, 2025.

²⁴ France Digitale, 2024.

²⁵ Näiteks algatus Tibi Prantsusmaal või algatus WIN Saksamaal.

Paljudel idufirmadel on keeruline kasutada rahaliste vahendite kaasamiseks tagatisena oma immateriaalset vara, näiteks intellektuaalomandit, i) piiravate pangandustavade tõttu, ii) vähe välja arendatud intellektuaalomandi hindamise ökosüsteemi tõttu, iii) usalduse puudumise tõttu intellektuaalomandi hindamise meetodite vastu, iv) vähese teadlikkuse tõttu rahvusvaheliselt tunnustatud intellektuaalomandi hindamise meetoditest ja üldisemalt v) intellektuaalomandiga tagatud rahastamise piiratud tunnustamise tõttu turul. ELis ei pakuta piisavalt stiimuleid, et julgustada panku ja institutsionaalseid investoreid osalema intellektuaalomandiga tagatud rahastamises.

Euroopa äriinglite potentsiaali piiravad endiselt takistused piiriülesel investeerimisel ja äritavad, mis ei võimalda äriinglitel investeringutest pikka aega väljuda.

ELi õigusaktid, mis käsitlevad näiteks **välismaiste otseinvesteeringute taustauuringuid ja riigiabi eeskirju**, on olulised julgeoleku, strateegiliste huvide ja õigluse tagamiseks ELi ühtsel turul. See kehtib ka idu- ja kasvufirmadesse tehtavate välismaiste otseinvesteeringute suhtes, mille puhul on üliolulised küsimused intellektuaalomandi omamine ja kohalik lisaväärtus. Idufirmad võivad aga mõnikord pidada nende õigusaktide rakendamist liiga koormavaks ja pärssivaks. Seetõttu on oluline, et need toetaksid jätkuvalt idu- ja kasvufirmade eesmärke. Seda silmas pidades on välismaiste otseinvesteeringute taustauuringute määruse käimasoleva läbivaatamise eesmärk ühtlustada taustauuringuprotsesse kõigis liikmesriikides ja parandada kogu ELi hõlmavat koostööd. Komisjon teeb liikmesriikidega koostööd tagamaks, et välismaiste otseinvesteeringute taustauuringumenetlused on tõhusad, proportsionaalsed ja prognoositavad ning ei takista õiguspäraseid investeeringuid. Riigiabi eeskirjad pakuvad idufirmadele juba mõningast paindlikkust, kuna need võimaldavad teha raskustes olevatele äriühingutele antava abi puhul erandeid üldistest piirangutest. Kuna aga praegused määratlused tuginevad staatilistele finantsnäitajatele, hindab komisjon, kuidas neid eeskirju paremini kohandada, et idufirmade kasvu toetada.

Üks peamisi takistusi riski- ja arengukapitali kasvule ELis on sobivate väljumisvõimaluste piiratud kättesaadavus. Kuigi esmaste avalike pakkumiste maht on Euroopas viimase kümne aasta jooksul märkimisväärselt kasvanud, ulatudes üle 320 miljardi euro, on väljumised endiselt koondunud vähestesse riikidesse ning ELi aktsiaturu suurus on vaid 55 % ELi SKPst võrreldes 147 %ga USAs. ELi arvele langeb vaid 11 % ülemaailmsetest esmastest avalikest pakkumistest.

ELi kapitaliturgude toimimise peamiste probleemide lahendamiseks rakendab komisjon **Euroopa hoiuste ja investeeringute liidu** strateegiat²⁶. Euroopa hoiuste ja investeeringute liit vähendab turu killustatust, loob kodanikele paremad investeerimisvõimalused ja aitab laiendada ettevõtjate rahastamisvõimalusi. Eelkõige püütakse sellega parandada idu- ja kasvufirmade juurdepääsu omakapitali ja võla kaudu rahastamisele, tugevdada riskikapitali ja institutsionaalsete investorite rolli ning viia ELi avaliku sektori rahastamisvahendid paremini kooskõlla Euroopa hoiuste ja investeeringute liidu eesmärkidega.

Ühinemistel ja omandamistel on oluline roll reinvesteerimisel ja innovatsiooni suurendamisel, kuid üle 60 % Euroopa idufirmade väljaostudest teevad ELi-välised

²⁶ „Hoiuste ja investeeringute liit. ELi kodanike jõukuse ja majandusliku konkurentsivõime kasvatamise strateegia“, COM(2025) 124 final.

äriühingud. Selleks et säilitada ELi tehnoloogiline suveräänsus ja edendada omamaise innovatsiooni kasvu, peavad Euroopa äriühingud olema konkurentsivõimelisemad, et hoida talente ja tehnoloogiaid meie maailmajaos, ning samal ajal tuleb tagada, et noored ettevõtted saavad valida oma kasvu- ja väljumisstrateegiad ilma oma ambitsioone vähendamata.

Meetmed

- Komisjon **laiendab Euroopa Innovatsiooninõukogu tegevust** ja lihtsustab selle eeskirju. EIC hakkab pöörama rohkem tähelepanu suure riskiga innovatsiooni probleemipõhisele etapiviisilisele rahastamisele, võttes kasutusele rohkem ARPA-laadseid protsesse. Samuti laiendab EIC oma usaldusväärsete investorite võrgustikku ning kaasab paremini ELi kentaure ja üksisarvikuid tagasiside saamiseks poliitika kohta (2025).
- Komisjon teeb koostööd erainvestoritega, et võtta Euroopa Innovatsiooninõukogu fondi osana kasutusele turupõhine erasektori hallatav ja erasektori kaasrahastatav **Euroopa kasvufirmade fond**,²⁷ mille sihipärase investeerimisstrateegia eesmärk on vähendada süvatehnoloogia kasvufirmade rahastamispuudujääki. Euroopa kasvufirmade fond kaasab märkimisväärseid erasektori vahendeid ja teeb strateegilistes sektorites²⁸ otseseid omakapitaliinvesteeringuid, et aidata kaasa Euroopa tehnoloogilise suveräänsuse ja majandusjulgeoleku tagamisele. Euroopa kasvufirmade fondi kasutuselevõtt ei piira järgmise mitmeaastase finantsraamistiku kohaldamist. Euroopa kasvufirmade fond teeb tihedat koostööd programmiga „InvestEU“ ning täiendab Euroopa tehnoloogialiidrite algatust ja muid EIP Grupi vahendeid (2026).
- Komisjon teeb kooskõlastatult EIP Grupiga koostööd suurte institutsionaalsete investoritega, et töötada välja **vabatahtlik Euroopa innovatsiooninvesteeringute pakt** nende jaoks, kes kohustuvad investeerima osa enda valitsetavatest varadest ELi fondifondidesse, riskikapitalifondidesse ja börsil noteerimata kasvufirmadesse (2026).
- Komisjon kasutab ja tõhustab olemasolevaid vahendeid ning töötab välja uusi vahendeid, et investeerida **Euroopa julgeoleku ja kaitse valdkonna idu- ja kasvufirmadesse** kooskõlas valge raamatuga kaitse kohta²⁹ ning tuginedes tulevasele kaitsevaldkonna lihtsustamise koondpakatile. Need vahendid võivad hõlmata paindlikumaid ja paremini kohandatavaid rahastamisviise alustavatele kaitsevaldkonna novaatoritele (sh Ukrainast), näiteks sihipäraselt toetust üksikettevõtjatele, samuti olemasolevate ELi rahastamisvõimaluste, sealhulgas omakapitali- ja võlainstrumentide rakendamise ulatuse parandamist ja laiendamist (2026).
- Komisjon töötab koostöös Euroopa Liidu Intellektuaalomandi Ametiga välja **intellektuaalomandi hindamise raamistiku** intellektuaalomandiga tagatud

²⁷ Sellele fondile viidati komisjoni varasemates teatistes, nt puhta tööstuse kokkuleppes, kui TechEU kasvufirmade fondile – kontseptsioon on sama. Fondi komisjonisese juhtimise üle otsustatakse pärast strateegia vastuvõtmist.

²⁸ Näiteks tehisintellekt, kvanttehnoloogia, kõrgtehnoloogilised pooljuhid, meditsiinitehnoloogia, biotehnoloogia, biomajanduse rakendused, puhas tehnoloogia ja energia (sealhulgas tuumatehnoloogia), vesi ja sinimajanduse tehnoloogia, julgeolek, kaitse, kosmos, robotika ja kõrgtehnoloogilised materjalid, sealhulgas kahesuguse kasutusega rakendused.

²⁹ Euroopa Komisjon, valge raamat „Euroopa Kaitsevalmidus 2030“, 19. märts 2025, https://commission.europa.eu/document/download/e6d5db69-e0ab-4bec-9dc0-3867b4373019_en?filename=White%20paper%20for%20European%20defence%20%E2%80%93%20Readiness%202030.pdf.

rahastamise toetamiseks. Samuti laiendab komisjon tõendusbaasi, et töötada välja konkreetsed intellektuaalomandipõhised rahastamisvahendid (2027. aasta teine kvartal).

- Komisjon toetab **Euroopa äriingleid** ja nende võrgustikke, et luua noortele idufirmadele rohkem kasvuvõimalusi (2026).
- Komisjon vaatab päästmise ja ümberkorraldamise suuniste eelseisva läbivaatamise käigus läbi mõiste „**raskustes olev ettevõtja**“ määratluse, võttes arvesse võimalikke takistusi, millega teatavad idu- ja kasvufirmad, keda ei ohusta tegevuse lõpetamine, seisavad silmitsi muud liiki riigiabi saamisel (alates 2025. aasta teisest kvartalist).
- Komisjon vaatab läbi **horisontaalsete ja mittehorisontaalsete ühinemiste suunised**, pidades silmas selliseid dünaamilisi kriteeriume nagu innovatsioonikonkurents (2027).
- Komisjon loob **Euroopa äriühingute võrgustiku**, et paremini integreerida suuretevõtjad ning juriidilistest isikutest riskikapitalistid ja hankijad ELi innovatsiooni ökosüsteemi ning saada kasu idufirmade välja töötatud uuenduslikest lahendustest. Võrgustiku liikmed annaksid nõu asjaomase poliitika kohta, osaleksid idufirmadega sidemete loomises ja võtaksid vabatahtliku kohustuse eelistada uuenduslike lahenduste kasutamisel, neisse investeerimisel ja nende hankimisel Euroopa idufirmasid, eriti kui nad kasutavad avaliku sektori rahastust või kätavad elutähtsaid teadus- või tehnoloogiataristuid (2026).

4. KIIRE KASUTUSELEVÕTT TURUL JA LAIENEMINE

Uuenduslike toodete edukas turustamine sõltub ettevõtlikkuse, suure riskitaluvusega kapitali, turunõudluse ja avaliku sektori toetuse kombinatsioonist. Ülikoolidel³⁰ on selles ökosüsteemis oluline roll, sest nende vilistlased asutavad järgmisel kümnendil üle 157 000 võrse- ja idufirma, luues potentsiaalselt 6,1 miljonit töökohta³¹. ELil on pikaajalised kogemused innovatsiooni ökosüsteeme toetavate algatuste ja avaliku poliitikaga. 2023. aastal kasutusele võetud ühtne Euroopa patendisüsteem peaks märkimisväärselt vähendama patendikuluseid, tagama ühtse kaitse ja kiirendama tehnoloogiate turustamist kogu ELis.

Euroopas on teadusuuringute põhjal äritegevuse alustamine väljaspool hästi toimivaid innovatsiooniklastreid endiselt vähe levinud. Euroopa Innovatsiooni- ja Tehnoloogiainstituut,³² Euroopa ettevõtlusvõrgustik,³³ Euroopa klastrite koostööplatvorm ja Euroopa digitaalse innovatsiooni keskused juba toetavad ettevõtlust ja akadeemilisi idufirmasid, kuid põhiprobleemid on endiselt lahendamata. Kuigi ülikoolidele kuulub üle 10 % Euroopa Patendiametis registreeritud patentidest, kasutatakse ainult kolmandikku neist patentidest kaubanduslikul eesmärgil. Üks põhiprobleem on innovatsiooni toetava mõtteviisi puudumine paljudes ülikoolides, kus teadlastel ei ole piisavalt stiimuleid oma töö turustamiseks. Akadeemiliste võrsefirmade suhtes kohaldatakse õiguslik, organisatsiooniline ja finantsraamistik on Euroopas riigiti erinev, mistõttu tingimused on kogu maailmajaos ebahomogeensed. Lisaks iseloomustab riigihankeprotsessi paljudes ELi riikides liigne soovimatus võtta riske, mistõttu eelistatakse väljakujunenud pakkujaid idufirmadele. See piirab idufirmade juurdepääsu uuenduslike lahenduste riigihankelepingutele. Ka erasektori hankeprotsessid pärivad idufirmade suutlikkust laieneda, sest innovatsiooni takistab sageli soovimatus riske võtta.

Sidusama innovatsioonikeskkonna edendamiseks peab EL toetama ülikoole, teadusasutusi ja idufirmasid rohkem, et soodustada tugevamaid omavahel ühendatud ökosüsteeme. Kõik ELi liikmesriigid peavad täielikult kasutusele võtma ühtse patendisüsteemi, et vähendada patendikuluseid ja hõlbustada teadusuuringute turustamist. Seoses hangetega kavatses Euroopa Komisjon läbi vaadata ja välja pakkuda riigi- ja erahankeid käsitlevaid õigusakte ja mitteseadusandlike meetmeid, mis aitavad samuti idu- ja kasvufirmasid paremini toetada, vähendades võimalikke tõkkeid ja soodustades innovatsiooni. Täiendavad mitteseadusandlikud meetmed tõhustavad järelevalvet, rahastamist ja riiklike pädevusvõrgustikke kõigis liikmesriikides. Toetades ELi-sisest piiriülest koostööd ja lihtsustades juurdepääsu hankemenetlustele, saab EL luua soodsama keskkonna idufirmade kasvuks ja laiendamiseks. Idufirmade ja muude äriühingute vahelise koostöö tõhustamiseks tuleks soodustada strateegilisi partnerlusi, mis aitaksid idufirmadel esimesed kliendid leida ja

³⁰ Sealhulgas rakenduskõrgkoolid ning teadus- ja tehnoloogiaorganisatsioonid.

³¹ „Redstone University Startup Index - Europe's Trillion Euro Opportunity“ (Redstone'i ülikoolide idufirmade indeks – Euroopa triljoni euro võimalus), 2024, <https://www.redstone.vc/research/redstone-university-startup-index>.

³² Euroopa Innovatsiooni- ja Tehnoloogiainstituut (EIT) toetas otseselt rohkem kui 9 900 idu- ja kasvufirmat, kes on kaasanud kokku peaaegu 10 miljardit eurot välisrahastust, mille tulemuseks on nüüdseks 71,2 miljardit eurot väärt ükssarvikud ja uuenduslikud ettevõtted.

³³ Rohkem kui 3 500 Euroopa ettevõtlusvõrgustiku nõustajat aitavad idu- ja kasvufirmasid tasuta ettevõtlustoega ligi 60 riigis. Rohkem kui 1 500 klasterit edendavad ka innovatsiooni ja konkurentsivõimet sidusrühmade seas, sealhulgas idufirmade puhul.

kasvada. Samuti võib **ühtekuuluvuspoliitika** aidata ühendada piirkondlikke ja riiklikke osalejaid, et edendada territoriaalset ühendatust ja aidata kaasa idufirmade kasvule. Ühtekuuluvuspoliitika vaahindamine on oluline samm piirkondlike ja riiklike jõupingutuste kooskõlastamisel, et aidata idufirmadel luua sidemeid suuremate ettevõtete ja siseneda uutele turgudele.

Lisaks toetab komisjon koostöös Euroopa väliseenistuse ja liikmesriikidega **idufirmasid ülemaailmsetele turgudele juurdepääsul**, sealhulgas kaubanduslepingute abil ning korraldades tegevust ELi delegatsioonide, liikmesriikide võrgustike ja sihtotstarbeliste ELi vahendite kaudu³⁴. Komisjon teeb tööd ka selle nimel, et integreerida idu- ja kasvufirmade loodud uuenduslikud lahendused paremini **strateegia „Global Gateway“** väärtusahelatesse ja tõhustada seda toetavaid rahastamisvahendeid, et parandada idu- ja kasvufirmade juurdepääsu arenevatele turgudele.

Meetmed

- Komisjon käivitab **algatuse „Laborist üksisarvikuks“**, et kiirendada teadusuuringute tulemuste turustamist. Selle algatuse raames teeb komisjon järgmist:
 - toetab tugevatel ülikoolide ökosüsteemidel põhinevaid juhtivaid **Euroopa idu- ja kasvufirmade keskusi**, et tagada suhtlemine ja piiriülene koostöö, et idu- ja kasvufirmadel oleks juurdepääs üksteise asjakohastele teenustele, taristutele ja äriühingutele. Kui see on asjakohane, kasutatakse ära koostoimet olemasolevate võrgustikega (2026);
 - töötab intellektuaalomandi turustamise ja võrsefirmade loomise eesmärgil **akadeemiliste asutuste ja nende leiutajate jaoks välja litsentsimist, litsentsitasude ja tulude jagamist ning omakapitaliosalust käsitleva kava**, järgides parimaid kaubandustavasid. Komisjon toetab tehnosiirdekeskuste suutlikkuse suurendamist ja äritegevuse arendajate ametikohtade loomist teadustööga tegelevates organisatsioonides, sealhulgas teadus- ja tehnoloogiaorganisatsioonides, teadustaristutes ja ülikoolides (2026);
 - annab idufirmade toetamiseks õiguslikke ja rakendussuuniseid **kohaldatavate riigiabi eeskirjade kohta**, selgitades tingimusi, mille alusel ülikoolid ja riiklikud teadusorganisatsioonid võivad kooskõlas riigiabi eeskirjadega anda intellektuaalomandiõigusi (2026).
- Komisjon teeb ettepaneku meetmete kohta, mis aitavad tagada **innovatsiooni soodustavad hanked**. Täpsemalt:
 - osana **ELi riigihangete direktiivide läbivaatamisest** otsib komisjon võimalusi, kuidas parandada ja lihtsustada juurdepääsu riigihangetele, võttes arvesse idu- ja kasvufirmade vajadusi. Avaliku konsultatsiooni käigus uuritaks ka küsimusi, mis on idu- ja kasvufirmade jaoks eriti olulised, nagu liigse täpsuse ja ülemääraste finantsnõuete piiramine hankedokumentides,

³⁴ Sealhulgas veebiplatvormid, nagu komisjoni portaal Access2Markets, konkreetset kasutajatoed kolmandates riikides, komisjoni toetatavad võrgustikud, nagu Euroopa ettevõtlusvõrgustik, või riiklikud või Euroopa kaubanduskodjad ELis või potentsiaalsetel välisurgudel.

innovatsioonisõbralikumate intellektuaalomandi õigusi käsitlevate sätete kehtestamine ja väärtusanalüüs;

- osana **ELi kaitse- ja julgeolekuvaldkonna riigihangete direktiivi** läbivaatamisest otsib komisjon viise, kuidas edendada idu- ja kasvufirmade kaasamist hangetesse, ning võtab arvesse võimalikku ELi eelistamist hangetes, et tugevdada ELi konkurentsivõimet ja tehnoloogilist suveräänsust;
- eespool nimetatud täiendava **Euroopa innovatsiooniakti** raames otsib komisjon võimalusi, kuidas suurendada koguinvesteeringuid avaliku ja erasektori innovatsioonihangetesse kogu Euroopas, sealhulgas i) nähes ette kiirmenetluse selliste teadus- ja arendusteenuste riigihangeteks, mis ei kuulu ELi riigihangete direktiivide kohaldamisalasse, sealhulgas kommertskasutusele eelnevad hanked, ning ii) stimuleerides erasektori hankijate innovatsioonisõbralikke hankestrateegiaid.

Komisjon toetab eespool nimetatud seadusandlikke meetmeid **mitteseadusandlike toetusmeetmetega**, näiteks i) jätkates innovatsioonihangetega seotud riiklike poliitikaraamistike ja investeeringute järelevalvet kogu ELis ning integreerides selle Euroopa teadusruumi ja Euroopa innovatsioonisüsteemi tulemustabelitesse; ii) suurendades ELi teadusuuringute ja innovatsiooni jaoks ette nähtud rahalistest vahenditest avaliku sektori hankijatele antavat toetust, et rakendada ühiseid innovatsioonihankeid seoses strateegiliste sektorite ja strateegiliste tehnoloogiatega, ning iii) tugevdades innovatsioonihangete riiklike pädevuskeskuste Euroopa võrgustikku ja laiendades seda kõikidesse liikmesriikidesse.

5. EUROOPA PARIMATE TALENTIDE TOETAMINE

Idufirmade edu sõltub suurel määral juurdepääsust kõrge kvalifikatsiooniga talentidele. Mõned ELi liikmesriigid on rakendanud tipptalentide ligimeelitamiseks algatusi nagu digirändurite viisakavad, e-residentide digitaalne tuvastamine ja oskustööliste programmid. Nende vahendite eesmärk on hõlbustada kõrge kvalifikatsiooniga kandidaatide ümberasumist, võimaldades idufirmadel lihtsamini kaasata talente kogu maailmast. Lisaks aitavad ELi talendireserv ja talendipartnerlused värvata kvalifitseeritud kolmandate riikide kodanikke vastavalt just nende sektorite vajadustele, kus kvalifitseeritud tööjõudu kõige rohkem vajatakse. Lisaks on 59 %-l Euroopa idufirmadest kaugtööd tegevad meeskonnad, kusjuures 78 % insenerimeeskondadest töötab kaugtöö vormis. See suundumus on aidanud vältida piirkondlikku ajude äravoolu ja võimaldanud idufirmadel pääseda ligi suuremale hulgale Euroopa talentidele, vähendades samal ajal tegevuskulusid. Piiriülestes kaugtöömeeskondades töötamist takistab siiski endiselt maksu- ja sotsiaalkindlustuskohustuste keerukus.

Vaatamata kirjeldatud algatustele on konkurents kvalifitseeritud talentide pärast endiselt tugev. Seda probleemi süvendavad piiriülese liikuvuse takistused, eelkõige raskused kvalifikatsioonide tunnustamisel, kasutamata akadeemiline potentsiaal, märkimisväärne naiste alaesindatus ja vähene mitmekesisus. Lisaks ei suuda idufirmad sageli pakkuda suuremate ettevõtetega samaväärseid palku ja hüvitisi, mistõttu on raske meelitada ligi tipptöötajaid. **Töötajate aktsiaoptsoonidega** seotud keerukus, näiteks maksustamislahenduste erinevus ELi liikmesriikides, tekitab idufirmadele lisaprobleeme mitterahaliste hüvitiste pakkumisel kvalifitseeritud talentide ligimeelitamiseks.

Oluline küsimus on ka ettevõtlusharidus³⁵. Vähem kui 50 %-l ELi kesk- ja kõrgkoolide õpilastest on juurdepääs mis tahes vormis ettevõtlusharidusele ning see takistab tulevaste ettevõtjate arengut³⁶. Samuti puuduvad olemasolevates akadeemiliste uurimistööde tulemuste haldamise ja turustamise raamistikos sageli vajalikud stiimulid, sest ülikoolid eelistavad akadeemilist avaldamist turustamisele^{37, 38}.

Talendipuuduse probleemi lahendamiseks on oluline parandada ettevõtlusharidust, tagades, et õpilased omandavad innovatsiooniks ja töökohtade loomiseks vajalikud oskused, mõtteviisi ja visaduse. Programmid tuleks viia paremini kooskõlla tööstuse vajadustega, et anda õpilastele praktilisi teadmisi. Lisaks aitab **sooliselt tasakaalustatud juhtimise ja mitmekesisuse** edendamine idufirmade ökosüsteemis luua tugevama ja vastupidavama talentide võrgustiku. **Ülikoolid peaksid rohkem keskenduma ka teadusuuringute turustamise stimuleerimisele** ja asjakohaste tunnustamissüsteemide loomisele teadlaste jaoks, kes aitavad kaasa võrsefirmade loomisele ja teadmussiirdele. **Töötajate aktsiaoptsoonide** käsitlemise teatavate aspektide, sealhulgas maksustamise ühtlustamine ELi liikmesriikides vähendab halduskeerukust ja julgustab rohkem idufirmasid pakkuma töötajate aktsiaoptsoone, saades seeläbi konkurentsieelise. Talentide hoidmiseks peaksid idufirmad

³⁵ Euroopa Komisjon, „Oskuste liit“ (teatis), 2025, https://commission.europa.eu/topics/eu-competitiveness/union-skills_et.

³⁶ Euroopa Komisjoni tegevuskava „Ettevõtlus 2020“.

³⁷ „[Challenges in academic commercialisation: a case study of the scientists' experiences](#)“ (Raskused akadeemilisel turustamisel: teadlaste kogemuste juhtumiuuring).

³⁸ Draghi aruanne (2024), lk 241.

jätkama kaugtöömudeli kasutamist, tagades, et nad lahendavad tulemuslikult tervishoiu, hoolduskohustuste, sotsiaalkindlustusmaksete ja pensionimaksetega seotud küsimused.

ELi sinise kaardi direktiiv ja pikaajaliste elanike direktiivi ettepanek on olulised sammud kolmandatest riikidest pärit kõrge kvalifikatsiooniga talentide ligimeelitamise ja hoidmise hõlbustamiseks. Sinine kaart on siiski mõeldud peamiselt töötajatele, mitte idufirmade asutajatele ega uuendusmeelsetele ettevõtjatele. Mõnel liikmesriigil on riiklikud kavad, kuid protsess on endiselt killustatud ja keerukas. Töö- ja elamislubade menetluste ühtlustamine aitab luua sidusama ja tõhusama süsteemi. Rahvusvaheline värbamine kolmandatest riikidest on hädavajalik ka selleks, et rahuldada kasvavat nõudlust erioskuste järele idufirmade ökosüsteemi kõigil tasanditel.

Meetmed

Komisjon käivitab **algatuse „Sinine vaip“**, et toetada EList ja kolmandatest riikidest pärit erinevate kõrge kvalifikatsiooniga talentide ligimeelitamist ja hoidmist. Algatuse osana teeb komisjon järgmist (2025–2026):

- edendab aktiivselt ning tugevdab veelgi **ettevõtlusharidust** ja oskuste täiendamist, sealhulgas EIT kaudu, edendades sooliselt tasakaalustatud ja mitmekesisist osalemist;
- töötab osana oskuste liidu teatises³⁹ välja kuulutatud akadeemiliste töötajate pädevusraamistikust välja **akadeemilise karjääri arendamise raamistiku projekti**, millega premeeritakse teadusuuringute turustamist (sealhulgas üleminekut ülikoolist tööstusesse ja tagasi), näiteks akadeemiliste töötajate hindamis- ja edutamiskriteeriumide abil;
- uurib parimaid tavasid seoses **töötajate aktsioptsioonide** käsitlemisega **idufirmades**, kaaludes muu hulgas seadusandlikke meetmeid nende käsitlemise teatavate aspektide ühtlustamiseks;
- esitab soovitusel **kaotada idu- ja kasvufirmade piiriüleste kaugtöötajate maksutõkkes**;
- esitab **töötajate õiglase liikuvuse paketi**, sealhulgas selgitused sotsiaalkindlustuse koordineerimise eeskirjade kohta piiriülese kaugtöö puhul, ning **oskuste ülekantavuse algatuse**, et veelgi hõlbustada ja lihtsustada kvalifikatsioonide tunnustamist, sealhulgas kolmandate riikide kodanike puhul (2026);
- võtab vastu **ELi viisapoliitika strateegia**, mis hõlmab meetmeid kolmandatest riikidest pärit kõrge kvalifikatsiooniga üliõpilaste, teadlaste, ettevõtjate ja koolitatud töötajate tõhusamaks meelitamiseks ELi, näiteks kasutades maksimaalselt ära üliõpilasi ja teadlasi käsitlevat direktiivi ning sinise kaardi direktiivi, eelkõige idufirmade asutajate puhul (2025. aasta neljas kvartal);
- katsetab **seaduslike rändekanalite mitmeotstarbelise büroo** algatust, milles keskendutakse eelkõige IKT-oskustele (2025. aasta neljas kvartal). Algatuse raames katsetatakse ühtset kontaktpunkti, kust saavad teavet ja abi IKT-sektori kõrge kvalifikatsiooniga spetsialistid, üliõpilased ja teadlased, kes on huvitatud ELis töötamisest;

³⁹ Teatis „Oskuste liit“.

- võtab **teadlikkuse suurendamiseks ELi sinise kaardi direktiivist** kasutusele sihipärased teavitamismeetmed, et tutvustada kõrge kvalifikatsiooniga kolmandate riikide töötajatele ja tööandjatele ELi sinise kaardi eeliseid, sealhulgas ELi sinise kaardi omaniku ja tema pere liikmete võimalust saada lihtsam juurdepääs ELi pikaajalise elaniku staatusele;
- **julgustab liikmesriike kehtestama kiirmenetluse kavasid**, mis võimaldavad nõuetele vastavatel idufirmade asutajatel saada elamis- ja tööloa lihtsustatud ja kiirendatud menetluse alusel;
- **lihtsustab ja tõhustab olemasolevaid EURAXESSi teenuseid novaatoritele**, pakkudes muu hulgas sihtotstarbelist tuge kolmandate riikide talentidele, sealhulgas andes olulist teavet asjaomaste menetluste kohta eri ELi liikmesriikides.

6. JUURDEPÄÄS TARISTULE, VÕRKUDELE JA TEENUSTELE

Idufirmad vajavad tiptasemel teadusuuringuid, tehnoloogiarajatisi ja eksperditeadmisi, et kiiresti katsetada, kohandada ja valideerida uusi tooteid, lühendada turulejõudmise aega ja suurendada turustamise edukust. Seda toetatakse programmist „Euroopa horisont“, rahastades Euroopa kõrgjõudlusega andmetöötluise ühissettevõtet, mille alla kuulub 13 uut tehisintellektitehast, mis pakuvad andmetöötlusvõimsust ning kohandatud tuge VKEdele ja idufirmadele⁴⁰.

Sihtotstarbelist abi pakuvad võrgustikud nagu **Euroopa ettevõtlusvõrgustik, Euroopa digitaalse innovatsiooni keskused ja EIT**. Nendest ressurssidest hoolimata püsivad peamiste takistustena **teabelüngad, keerulised juurdepääsuprotsessid** ja killustatud **intellektuaalomandi haldamise kokkulepped**. Paljudel idufirmadel on raskusi **teenuste labürindis** orienteerumisega, sest neil ei ole lihtne õigeid **teadustaristuid** või rahastamisvõimalusi kindlaks teha. Probleemi süvendavad selgete kontaktpunktide puudumine ning killustatud juurdepääs rahastamisele, teenustele ja teabele, mille tõttu idufirmad ei pääse sujuvalt ligi olemasolevale toetusele. Riigiabi eeskirju, mis on seotud juurdepääsuga avalikule taristule, peetakse mõnikord ebaselgeks.

Idu- ja kasvufirmad, novaatorid ja investorid vajavad kiiremat ja paremat juurdepääsu eduks ja kasvuks vajalikele ressurssidele. Tulevase Euroopa Konkurentsivõime Fondi raames lihtsustab komisjon olemasolevate ELi IT-keskuste tegevust, et luua Euroopa novaatoritele, investoritele ja teenuseosutajatele ühtne digitaalne kontaktpunkt rahastamisprogrammide, teenuste ja taristu leidmiseks, võrdlemiseks ja neile juurdepääsuks. Seda algatust rakendatakse vastastikku täiendaval viisil EIP TechEU platvormiga.

Meetmed

- Komisjon töötab välja **tööstuskasutajate juurdepääsu teadus- ja tehnoloogiataristule käsitleva harta**, mida kohaldatakse ka idu- ja kasvufirmade suhtes, ning vajaduse korral lihtsustab ja ühtlustab lahknevaid juurdepääsu- ja lepingutingimusi. Komisjon toetab rahaliselt idufirmade juurdepääsu tehisintellektipõhiste andmetöötlusvahenditele (2025).
- Hartale tuginedes edendatakse **Euroopa innovatsiooniaktiga seadusandlike meetmete kaudu** veel enam uuenduslike ettevõtete juurdepääsu Euroopa teadus- ja tehnoloogiataristutele (2026. aasta esimene kvartal).
- Komisjon annab õiguslikke ja rakendussuuniseid **kohaldatavate riigiabi eeskirjade kohta**, et selgitada tingimusi, mille alusel ülikoolid ja riiklikud teadusorganisatsioonid võivad kooskõlas riigiabi eeskirjadega anda juurdepääsu taristule (2026).

⁴⁰ Ühissettevõtet käitatakse osana Euroopa tehisintellekti tegevuskavast.

7. EDUSAMMUDE MÕÕTMINE

Praegu puudub ELis ühtne idu- ja kasvufirmade ning uuenduslike ettevõtete määratlus.

11 ELi liikmesriiki on vastu võtnud idufirma õigusliku määratluse⁴¹ ja viis liikmesriiki on võtnud vastu kasvufirma määratluse,⁴² samal ajal kui üldises grupierandi määruses ja programmi „Euroopa horisont“ määruses on eri eesmärkidel sätestatud ka ELi tasandi määratlused. See tekitab ebakindlust ja raskendab andmete kogumist või ökosüsteemi seisundi hindamist konkreetsetel ajahetkel, rääkimata sihipäraste poliitikameetmete kavandamisest seda liiki ettevõtete jaoks. Euroopa innovatsioonitegevuse tulemustabel (EIS) ja Eurostati ettevõtluse struktuurstatistika (ESBS) annavad väärtuslikku teavet kiiresti arenevate ettevõtete ja Euroopa innovatsiooni ökosüsteemide kohta, kuid nende tõlgendatavus kannatab standardsete ja üldtunnustatud määratluste puudumise tõttu.

Seda arvesse võttes on vaja idu- ja kasvufirmade ning uuenduslike ettevõtete ühtlustatud määratlust nii selleks, et mõõta strateegia ja selle poliitikameetmete mõju, kui ka selleks, et võimaldada komisjonil teha ettepanekuid täiendavate sihipäraste lihtsustamis- või toetusmeetmete kohta seda liiki ettevõtete jaoks.

Meetmed

- Komisjon teeb ettepaneku **idu- ja kasvufirmade ning uuenduslike ettevõtete määratluse** kohta, võttes arvesse VKEde ja väikeste keskmise turukapitalisatsiooniga ettevõtjate olemasolevaid määratlusi (2026. aasta esimene kvartal).
- Komisjon loob **Euroopa idu- ja kasvufirmade tulemustabeli**, mille abil mõõdetakse teatavate näitajate alusel Euroopa ja liikmesriikide idu- ja kasvufirmade ökosüsteemide tulemuslikkust. Näitajad hõlmavad muu hulgas idu- ja kasvufirmade, kentauride ja üksisarvikute arvu. Seda kasutatakse ka strateegia mõju mõõtmiseks **kolme peamise tulemusnäitaja** alusel: 1) idufirmade arvu suurenemine ELis, 2) kentauride arvu suurenemine ELis ja 3) üksisarvikute arvu suurenemine ELis (alates 2026. aastast) ning nende võrdlus ülemaailmsete konkurentidega.
- Komisjon korraldab **igal aastal idu- ja kasvufirmade uuringu**, et hinnata, kuidas uuenduslike ettevõtete asutajad tajuvad ELi regulatiivse keskkonna paranemist aja jooksul (alates 2026. aastast).

⁴¹ BG, DK, EE, EL, HU, IT, LV, LT, PT, SI, ES.

⁴² BG, DK, EE, EL, PT.

JÄRELDUS

Euroopa seisab teelahkmel ning tulevase majanduskasvu ja heaolu edendamiseks on äärmiselt oluline seada idu- ja kasvufirmad meie konkurentsivõime tegevuskava keskmesse. ELi idu- ja kasvufirmade strateegias esitatakse Euroopa Komisjoni visioon ja pannakse alus selle ümberkujundamisele, tuginedes meie tugevatele külgedele ning kasutades samal ajal ära praeguse geopoliitilise olukorra võimalusi.

Strateegias kasutatakse holistilist lähenemist, lihtsustades protsesse igas idufirmade arenguetapis, ning ühendatakse lühiajalised meetmed pikaajaliste reformidega, et luua ökosüsteem, kus kõigi sektorite idufirmad saavad jõudsalt areneda – otsustades jääda Euroopasse või paigutada oma tegevuse siia ümber. Strateegiaga nähakse ette ka ELi kandidaatriikide järkjärguline integreerimine.

Edu võti on kiire ja tõhus rakendamine. Peamised vahe-eesmärgid, nagu Euroopa innovatsiooniakt ja ettevõtete 28. režiim, on nende eesmärkide saavutamisel kriitilise tähtsusega. Strateegias ühendatakse poliitiline, seadusandlik ja rahaline toetus, keskendudes selgete jälgimisvahendite kaudu suurel määral aruandekohustusele. Euroopa Komisjon näitab eeskujut, kaasates plaanide kujundamisse ja rakendamisse idu- ja kasvufirmade kogukonna, muu hulgas Euroopa üksisarvikute ja kentauride korrapäraste kohtumiste kaudu.

Edu saavutamiseks on väga oluline liikmesriikidevaheline koostöö. Euroopa Innovatsiooninõukogu foorum jälgib edusamme ja aitab ideid tegudeks muuta ning poliitiline toetus on strateegia eesmärkide õigeaegse ja tulemusliku saavutamise tagamisel määrava tähtsusega.

Aeg on muuta Euroopa Liit parimaks innovatsiooniga tegelemise kohaks, kus idu- ja kasvufirmadel on võimalik kasvada, laieneda ja edu saavutada. Meie maailmajaos.

Komisjon kutsub Euroopa Parlamenti, Euroopa Ülemkogu, nõukogu ja sidusrühmi üles ELi idu- ja kasvufirmade strateegiat toetama ning selles kirjeldatud algatuste elluviimisele aktiivselt kaasa aitama.

Komisjon esitab 2027. aasta lõpuks aruande strateegia rakendamise kohta.

ELI IDU- JA KASVUFIRMADE STRATEEGIA

MEETMETE KOKKUVÕTE

<u>I. INNOVATSIOONISÕBRALIKUD ÕIGUSAKTID</u>
Meetmed
<ul style="list-style-type: none">• 28. režiim ettevõtetele (2026. aasta esimene kvartal)• Euroopa ettevõtluskukkur (2025. aasta neljas kvartal)• Euroopa innovatsiooniakt (2026. aasta esimene kvartal)• Vabatahtlik innovatsiooni stressitest (2026. aasta esimene kvartal)• Regulaatiivse koormuse vähendamine strateegilistes sektorites (alates 2025. aastast)• Standardimismääruse läbivaatamine (2026)• Uuring ettevõtete restruktureerimise kohta (2026)
<u>II. IDU- JA KASVUFIRMADE PAREM RAHASTAMINE</u>
Meetmed
<ul style="list-style-type: none">• Euroopa Innovatsiooninõukogu tegevuse laiendamine ja lihtsustamine (2025)• Euroopa kasvufirmade fond (2026)• Euroopa innovatsiooniinvesteeringute pakt (2026)• Euroopa investeerimisvahendid julgeoleku ja kaitse valdkonna idu- ja kasvufirmade jaoks (2026)• Intellektuaalomandi hindamise raamistik (2027. aasta teine kvartal)• Euroopa äriinglite toetamine (2026)• Raskustes oleva ettevõtja määratluse läbivaatamine (alates 2025. aasta teisest kvartalist)• Horisontaalsete ja mittehorisontaalsete ühinemiste suuniste läbivaatamine (2027)• Euroopa äriühingute võrgustik (2026)
<u>III. KIIRE KASUTUSELEVÕTT TURUL JA LAIENEMINE</u>
Meetmed
<ul style="list-style-type: none">• Algatus „Laborist üksisarvikuks“ (2026)• Innovatsiooni soodustavad hankemeetmed (2025–2026)
<u>IV. EUROOPA PARIMATE TALENTIDE TOETAMINE</u>
Meetmed
<ul style="list-style-type: none">• Algatus „Sinine vaip“ (2025–2026)

- Tööjõu õiglase liikuvuse pakett (2026)

V. JUURDEPÄÄS TARISTULE, VÕRKUDELE JA TEENUSTELE

Meetmed

- Tööstuskasutajate juurdepääsu teadus- ja tehnoloogiataristule käsitlev harta (2025)
- Euroopa innovatsiooniakt, millega edendatakse uuenduslike ettevõtete juurdepääsu Euroopa teadus- ja tehnoloogiataristule (2026. aasta esimene kvartal)
- Suunised kohaldatavate riigiabi eeskirjade kohta, mille alusel ülikoolid ja riiklikud teadusorganisatsioonid saavad anda juurdepääsu taristule (2026)

VI. EDUSAMMUDE MÕÕTMINE

Meetmed

- Idu- ja kasvufirmade ning uuenduslike ettevõtete määratlus (2026)
- Iga-aastane idu- ja kasvufirmade uuring (alates 2026. aastast)
- Euroopa idu- ja kasvufirmade tulemustabel (alates 2026. aastast)